

Kunstig intelligens som driver for en bærekraftig offentlig sektor

Gjermund Lanestedt



Hva skal man tro?

Transforming African Agriculture With AI at the Forefront

February 5, 2024



Shaping Europe's digital future

Home > News & Views >

Commission launches AI innovation package to support Artificial Intelligence startups and SMEs

PRESS RELEASE | Publication 24 January 2024

Commission launches AI innovation package to support Artificial Intelligence startups and SMEs

The Commission has launched this week a package of measures to support European startups and SMEs in the development of trustworthy Artificial Intelligence (AI) that respects EU values and rules.



UN News

Global perspective Human stories



Explainer: How AI helps combat climate change

ITU/Trans. Lieu | An invaluable mobile app helping Kenyan pastoralists drought.



Vestre Viken har innført benbrudd-KI på alle sykehus - over 11.000 pasienter sjekket

Engerike sykehus tok i bruk kunstig intelligens på alle sykehusene i Vestre Viken i gang. Nå som skal bli neste KI-verktøy.



Marcus Husby, tidligere nyhetsjef i VG Rampelys - nå KI-sjef i VG. Foto: Kat Gade

VGs nye KI-general: - Kan være mediebransjens største endring noensinne

KI-sjefen tror journalister som ikke omfavner kunstig intelligens vil bli utkonkurrert.



PUBLISERT: Fredag 19. januar 2024 - 00:00

As European doctors retire, could AI help solve a health workforce shortage?



With Generative AI we can reimagine education - and the sky is the limit

Feb 10, 2024

The carbon footprint from the construction of data centers and the racks of expensive computer equipment is substantial, and the sites' power needs have grown considerably. - via: Waas: The New York Times

A.I. Frenzy Complicates Efforts to Keep Power-Hungry Data Sites Green

Artificial intelligence's booming growth is radically reshaping an already hot data center market, raising questions about whether these sites



Alle jobber blir berørt

Den nye teknologien har dukket opp overalt, senest med chatbots som ChatGPT.

- Kunstig intelligens vil sannsynligvis påvirke alle som jobber med det ene eller det andre, siden det kan brukes på så mange ulike måter, forklarer Jacob Rubæk Holm.

Han har forsket på bruk av kunstig intelligens og roboter.

STORE ENDRINGER: Arbeidslivet vil endre seg kraftig i årene fremover. Se hele listen lengre ned i saken. Foto: Scanpix

Roboter kan ta over 1,1 million norske jobber. Les vil forsvinne her.

The New York Times

A.I. Faces Quiz How the A.I. Race Began Key Figures in the Field One Year of ChatGPT

SUBSCRIBER-ONLY NEWSLETTER On Tech: A.I.

How to Use A.I. for Family Time

Plan meals, find gifts and create stories using generative A.I.





Utfordringene



Mulighetene



Forutsetningene

** Illustrasjoner i denne presentasjonen er generert av Adobe Firefly*

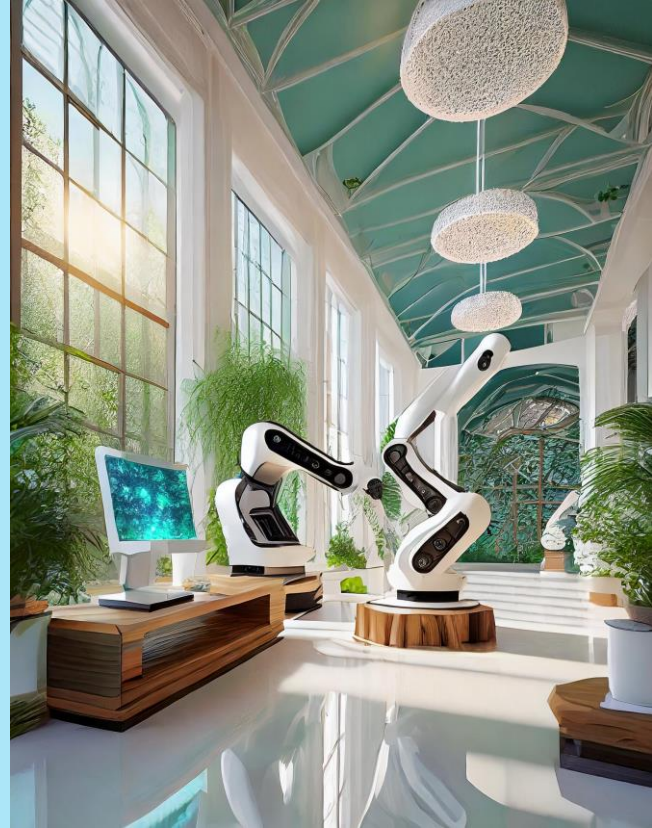
Utfordringene – en forvaltningspolitisk «perfekt storm»



- Dyre velferdsordninger, en dyr distriktspolitikk og en dyr offentlig forvaltning. Offentlig sektors utgifter andel av BNP er på hele 62 %
- Oljeinntektene svikter og vi trenger innovasjon og ny verdiskapning i både offentlig og privat sektor for å kunne opprettholde velferdsordningene
- Kriser og uro i verden krever politisk oppmerksomhet og allokering av ressurser til forsvar og sikkerhet
- Eldrebølge og behovsbølge – samtidig med strukturutfordringer:
 - Ca. 13 000 fagfolk mangler nå i helsesektoren
 - Ca. 17 000 lærerårsverk utføres av personer uten lærerutdanning
- Det grønne skiftet fordrer mengder av ny teknologi, ny innsikt, nye virkemidler og nye, datadrevne arbeidsmetoder – også i offentlig sektor.
- Tilpasningen til klimaendringene er krevende og fordrer bedre beredskap og bedre støtte for kunnskapsbaserte beslutninger i mange sektorer

- Krevende demografisk utvikling og press på mange rettighetsbaserte tjenester, med en kommunesektor som ikke skalerer
- Nødvendig med mer helhetlige løsninger på behov og problemstillinger som går på tvers av sektorer og forvaltningsnivåer (ref. sammenhengende tjenester)
- Mange komplekse og uløste oppgaver (beredskap, cybersikkerhet, klimaendringer og behov for klimatilpasning, voksende ulikheter og utenforskap, ...)
- Offentlig sektors klima- og miljøavtrykk vet vi (underlig nok) ikke så mye om, men sannsynligvis er det stort – og stigende
- Betjene en privat sektor i betydelig omstilling (grønt skifte, økt digitalisering, bruk av KI etc.)

KI skaper muligheter
offentlig sektor ikke har
råd til ikke å utnytte



- Bedre dokumentasjon av arbeidsprosesser, møter, brukerdialog etc.
- Sammenstille informasjon på tvers av domener og organisasjonsstrukturer, og dermed øke interoperabiliteten
- Klarere språk og forenkling av informasjon og budskap til innbyggere og næringsliv
- Større kapasitet i utviklingsarbeidet
- Legge til rette for kunnskapssymmetri, transparens og brukernes innsikt i forvaltningens beslutninger
- Individualisere tjenester på basis av behov og rettigheter
- Offentlige ledere på alle nivåer må tenke strategisk på generativ kunstig intelligens som driver: dette er ikke marginal effektivisering, men et nytt gir!

Men skal vi lykkes, må en rekke forutsetninger innfris

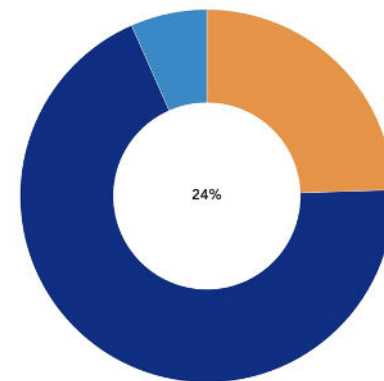


- Holdningsendringer og større teknologientusiasme påkrevd: teknologi er driver for en bærekraftig offentlig sektor
- Styrke forvaltningens teknologiforståelse og digitale dømmekraft på alle nivåer, herunder evnen til å sikre etisk, pålitelig og ansvarlig utvikling og bruk av KI
- Jobbe mer med kvalitetsheving og tilrettelegging av egne data. Håndtere teknisk gjeld og gjøre infrastrukturen for dataforvaltning og –deling mer robust
- Skape rom for mer systematisk utforskning av nye tjenester og nye teknologiske muligheter
- Bygge ned siloene og tilrettelegge for mer dynamikk mht. å endre lovgivning, organisering, mandater og roller, som konsekvens av mulighetene til ny tjenesteutvikling
- Læring og deling av erfaringer på tvers av forvaltningen

- KI-kompetanse og tillit i befolkningen – i stor grad et offentlig ansvar
- Et leverandørmarked og en konsulentbransje som følger med i timen og understøtter transformasjonen
- Statsforvaltningen må selv bruke penger på og bidra i utvikling og berikning av språkmodeller, relevante treningsdata og algoritmer
- Riktig regulering av produkter, som understøtter tillit og reduserer risiko
- Kapasitet i offentlig sektor til å tilrettelegge bedre for privat sektors utnyttelse av AI og data i verdiskapning

En av fire virksomheter bruker kunstig intelligens

Braker (24%)
Braker ikke (69%)
Vet ikke (7%)



Note: N=5 352

- Mer forskning på anvendt bruk av AI innen ulike domener, i tillegg til mer grunnleggende AI-forskning
- Statsforvaltningen må støtte og tilrettelegge for kommunesektoren
 - Hjelp med vurderinger og utforskning, spesifikke råd og anbefalinger
 - Orkestre felles behovs- og kravstilling til produkter og leverandører
 - Være åpen på egen utforskning av muligheter og tidlige ideer
 - Legge til side dagens svært forsiktige tilnærminger ...

Meld. St. 9 (2023-2024) Nasjonal helse- og samhandlingsplan 2024-2027 — Vår felles helsetjeneste

grundet ulike forvaltningens samarbeid med kommuner og regionale helseforetak. Helsedirektoratet har i 2024 fått i oppdrag å lede et samarbeid mellom aktørene om å utforme en plan med prioriterte tiltak for å understøtte innføring av KI i helse- og omsorgstjenesten som er i tråd med planer og behov i kommuner og helseforetak.

Tusen takk!

Gjermund Lanestedt

gjermund@capto.no

